

Patron de la Paroisse: St Hubert
Fête le 03 Novembre



Hubert

Étymologie germanique: *hug*, intelligent et *berht*, brillant

Évêque de Tongres, Maastricht et Liège, en Flandre, la grande préoccupation d'Hubert est l'évangélisation de son pays et son premier souci la sanctification de ses ouailles. Après sa mort à Liège en 727, la ferveur populaire fait de lui un personnage légendaire et le patron des chasseurs parce qu'un jour, lors d'un voyage en Austrasie, un crucifix lumineux serait apparu à Hubert entre les bois d'un cerf qu'il poursuivait au cours d'une partie de chasse avant sa conversion. En 825, une partie de ses reliques est transférée au monastère d'Andage autour duquel s'établit la ville de Saint Hubert, dans les Ardennes.

Renseignements:

Paroisses Tonnerroises

09 rue du Pâtis

89700 Tonnerre



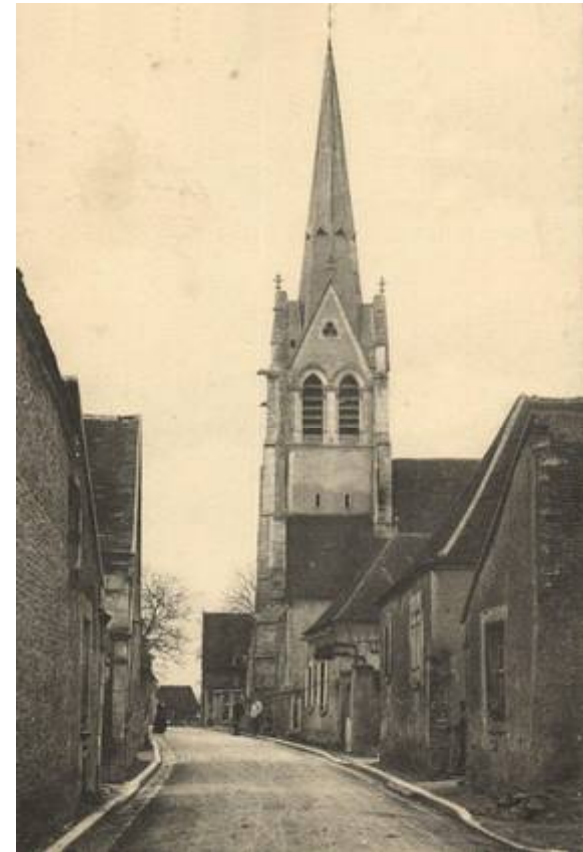
03 86 55 10 98

Courriel paroisse.tonnerre@orange.fr

Pastorale du Tourisme



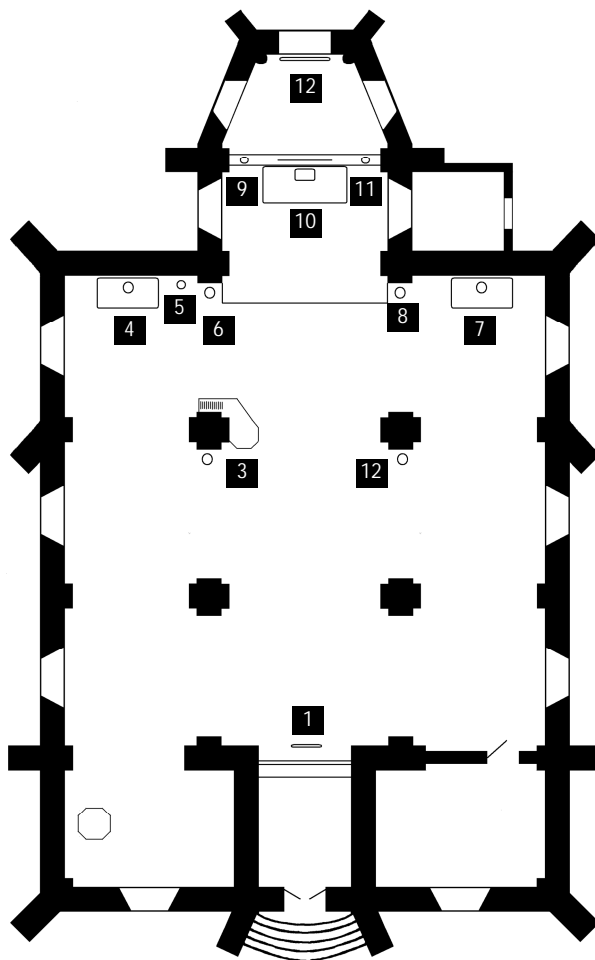
La Chapelle-Vieille Forêt Eglise St Hubert



Historique :

Cette terre appartenait aux comtes de Flogny et relevait en arrière-fief des comtes de Tonnerre. Du reste, la Chapelle s'appelait primitivement, à cause de Flogny à qui elle était rattachée, la Chapelle-la-Floigne (Flogny). L'adjonction de Vieille-Forêt n'eut cours qu'au XVI^{ème} siècle. A la Révolution, le chapitre de Saint Pierre de Tonnerre et la famille d'Eon y avaient acquis des biens.

Tout d'abord la localité n'avait qu'une chapelle dite de Sainte-Marie-Madeleine. Elle fut abandonnée lors de la construction de l'église au XVII^{ème} siècle.



- 1 Tableau du Christ
Clef en pierre de 1676
- 2 St Joseph
- 3 St Antoine et chaire
- 4 Sacré cœur
- 5 Ste Jeanne d'arc
- 6 Ste Anne et Marie
- 7 Vierge à l'enfant
- 8 Ste Thérèse
- 9 St Hubert évêque
- 10 Tableau de St Hubert
- 11 St Maurice soldat
- 12 Retable de St Hubert

Description :

La localité n'avait qu'une chapelle dite de Sainte-Marie-Madeleine. Elle fut abandonnée lors de la construction de l'église au XVII^{ème} siècle.

Le premier curé de la nouvelle paroisse mourut en 1680.

Le clocher est remarquable. La corniche est sculptée de billettes. Les quatre angles sont surmontés de pinacles qui encadrent quatre petits pignons percés chacun d'un trèfle au-dessus d'une baie géminée dont l'archivolte et l'entablement, ornés de dents de scie, sont soutenus par des colonnes à chapiteaux. La flèche octogonale qui s'échappe d'entre les pignons est très élégante. Le style de ce clocher est du XIII^{ème} siècle avec une restauration de la Renaissance du XV^{ème} siècle.

Le portail est du même style XIII^{ème} siècle. Son tympan ogival porte un trèfle au centre et deux quadrilobes concentriques, rosace plutôt fin XII^{ème} siècle que XIII^{ème} siècle; mais les chapiteaux de ses six colonnettes sont du XIII^{ème} siècle. Le porche dans lequel ce portail ouvre est de la renaissance XV^o: arc en accolade, arêtes prismatiques, pinacles.

L'intérieur a trois nefs, à trois travées, avec piliers ioniques et baies cintrées d'après la Renaissance (XVII^{ème} siècle)

Le chœur est voûté à la manière flamboyante avec tiercerons et liernes XVI^{ème} siècle

Derrière le maître autel en pierre (XVIII^{ème} siècle) est un large bas-relief de Saint Hubert chassant le cerf dans la forêt des Ardennes. Ce bas-relief repose sur un entablement à colonnes ioniques ornées d'oves. Un pareil motif de Saint Hubert orne le centre d'un autre retable à colonnes corinthiennes.

A noter une statuette en pierre de saint Pierre et un tableau de la sainte Famille, en bois sculpté.